

REFERENTIEL PROFESSIONNEL



Diplôme professionnel de
Mètreur Multi Corps d'Etat

Contenu

INTRODUCTION.....	3
1. INTITULE DE L'EMPLOI-TYPE	4
1.1. Référence de la certification	4
1.2. Définition et description de l'emploi-type.....	5
1.3. Conditions générales et situations particulières d'exercice de l'emploi-type.....	5
1.4. Conditions d'accès à l'emploi.....	6
1.5. Champs d'intervention et de responsabilité.....	6
1.6. Les activités-types	6
1.7. Niveau de qualification et évolutions professionnelles.....	6
2. FICHE ACTIVITE-TYPE	7
Définition de l'activité-type.....	7
Description de l'activité-type	7
Conduite de l'activité-type	7
Conditions spécifiques de mise en œuvre	7
Interlocuteurs et nature des relations	7
Liste des compétences de l'activité-type	7
Définition de l'activité-type.....	8
Description de l'activité-type	8
Conduite de l'activité-type.....	8
Conditions spécifiques de mise en œuvre	8
Interlocuteurs et nature des relations	8
Liste des compétences de l'activité-type	8
Définition de l'activité-type.....	9
Description de l'activité-type	9
Conduite de l'activité-type.....	9
Conditions spécifiques de mise en œuvre	9

Interlocuteurs et nature des relations	9
Liste des compétences de l'activité-type	9
3. FICHES COMPETENCES.....	10
3.1. Liste de compétences	10
3.2. Intitulé de la compétence 1 : Identifier les différents corps d'état, délimiter leurs prestations et en préciser leurs éventuelles interférences.....	10
<i>Description</i>	10
3.3. Intitulé de la compétence 2 : Préciser des détails graphiques pour l'exécution des ouvrages.	11
<i>Description</i>	11
3.4. Intitulé de la compétence 3 : Rechercher des optimisations techniques et financières alternatives aux ouvrages d'une construction dans le respect de la réglementation, sur son (ses) lot(s) d'exécution. .	12
<i>Description</i>	12
3.5. Intitulé de la compétence 4 : Etablir une minute de métré de différents ouvrages et parties d'ouvrage d'une construction.....	13
<i>Description</i>	13
3.6. Intitulé de la compétence 5 : Établir une prévision de planning général de travaux sur son (ses) lot(s) d'exécution.....	14
<i>Description</i>	14
3.7. Intitulé de la compétence 6 : Estimer des coûts et établir un devis quantitatif estimatif conforme au cadre fourni.	15
<i>Description</i>	15
3.8. Intitulé de la compétence 7 : Assurer le suivi de chantier et en établir un relevé des travaux exécutés.	16
<i>Description</i>	16
3.9. Intitulé de la compétence 8 : Contrôler ou établir la facturation des travaux dans le respect de la réglementation et actualiser une base de données de prix.....	17
<i>Description</i>	17
3.10. Intitulé de la compétence 9 : Assurer la réception financière de l'ouvrage.....	18
<i>Description</i>	18
Communiquer par écrit ou oralement avec les partenaires (fournisseurs, entreprises), pour obtenir des renseignements.	19

Note au lecteur : dans ce document le genre masculin est utilisé sans discrimination

INTRODUCTION

Quelques données du secteur du bâtiment et des travaux publics

1) Les entreprises

En mars 2011, les 1167 entreprises du secteur de la construction représentent 8.9% du nombre d'entreprises total tous secteurs confondus.

2) Les salariés

Les 9052 salariés recensés dans le secteur du BTP, représentent 10.4% du total des salariés tous secteurs confondus.

3) Certifications existantes dans le champ de l'Economie de la construction

Un Bac professionnel et un BTS d'Economie de la Construction sont préparés sur le lycée professionnel Pétro Attiti. En 2010 et 2011 : 12 élèves entraient dans ces parcours.

- Nombre d'élèves ayant obtenu leur Bac Pro Economie de la Construction
 - o en 2010 : 9
 - o en 2011 : 11
- Nombre d'élèves ayant intégré ensuite un BTS Economie de la Construction :
 - o en 2011 : 3 soit 6 sans suite
 - o en 2012 : 5 soit 6 sans suite

Le métier de métreur MCE : un poste clé au sein d'une entreprise du BTP

Le métreur peut se retrouver dans de nombreux corps d'état du BTP, son rôle est d'évaluer le coût d'un projet en chiffrant les quantités de matériaux et de main d'œuvre nécessaires pour sa réalisation.

Il est présent du début à l'achèvement du chantier, il fournit les éléments pour deviser, répondre à des appels d'offres, est en relation avec les fournisseurs, planifie les différentes étapes de la construction.

Sa fonction de conseil, d'étude et d'analyse font du métreur MCE un poste clé de l'entreprise.

Les tendances à venir selon les acteurs de la construction

Plusieurs entreprises ont informé la Fédération du Bâtiment et des Travaux Publics de Nouvelle-Calédonie, de leur difficulté à recruter des métreurs qualifiés.

Après avoir interrogé plusieurs acteurs de la construction, la FBTP-NC confirme cette carence en profils qualifiés pour ce métier :

- La plupart des structures ont des bureaux d'études internes ;
- L'insuffisance de qualification professionnelle et de formation sont les principales raisons de la difficulté des entreprises à recruter des métreurs ;
- Plusieurs des structures interrogées ont prévu d'embaucher des métreurs dès 2013.

1. INTITULE DE L'EMPLOI-TYPE**METREUR MULTI CORPS D'ETAT****Autres intitulés :**

Technicien d'études du bâtiment
 Chargé d'affaires du bâtiment
 Métreur construction

1.1. Référence de la certification**FICHE ROME F1108 : METRE DE LA CONSTRUCTION****Nomenclature d'Activités Française (NAF) :**

- Section K : Immobilier, location et services aux entreprises
 - Division 74 : Services fournis principalement aux entreprises
 - Groupe 74.2 : Activités d'architecture et d'ingénierie
 - Classe 74.2B : Géomètres, Métreurs

Cette classe comprend	Cette classe comprend aussi
- les services de technicien économiste de la construction - le calcul du métré des ouvrages - l'établissement de levés topographiques et le bornage des propriétés - les activités de photogrammétrie	

Niveau de la certification (nomenclature de 1969) :

Niveau III

Code de la nomenclature NSF:

230 - Spécialités pluri technologiques génie civil, construction

Domaine d'activité :

Bâtiment et travaux publics

Corps d'Etats concernés par la présente certification :

- Gros œuvre Terrassement
- Charpente Couverture
- Peinture, Vitrierie
- Cloisons Placo-plâtre Faux-plafonds
- Revêtements de sols
- Menuiseries bois, aluminium, agencements intérieurs

Fiches ROME¹ associées :

F1104 - Dessin BTP

F1106- Ingénierie, études BTP

F1201 - Conduite de travaux du BTP

1.2. Définition et description de l'emploi-type**Définition :**

Le métreur multi corps d'état exerce une fonction de conseil, d'étude et d'analyse des éléments techniques et financiers d'un projet. Il étudie une affaire, de l'appel d'offres au mémoire définitif. Il détermine et chiffre les quantités de matériaux et de main d'œuvre nécessaires. Il procède à l'estimation du projet, établit les devis descriptifs, quantitatifs ou estimatifs. L'affaire conclue, il fait les états de situation, actualise ou révisé les prix, contrôle le déroulement des travaux, vérifie le planning de la main d'œuvre. Le métreur doit posséder de sérieuses connaissances techniques, des capacités d'analyse, un esprit de rigueur et de méthode.

Le métreur exerce ses activités sur son ou ses lots d'exécutions.

Description :

En appui du chef d'entreprise, le métreur multi corps d'état assure l'étude, la préparation technique et le suivi d'une opération, dans le respect de la politique définie par l'entreprise. Le métreur multi corps d'état a une fonction technique, de conseil et économique spécialisée dans l'évaluation quantitative, qualitative et estimative des travaux de bâtiment.

Il réalise des études quantitatives sur place et sur plan, il établit un estimatif des travaux. Il établit un quantitatif en fonction d'un descriptif et calcule les quantités d'ouvrage sur plan. Il est également capable d'optimiser un descriptif.

Il répond à des marchés publics conformément aux textes en vigueur (Délibération n° 136/CP du 1^{er} mars 1967 portant *réglementation des marchés publics*) et des marchés privés conformément à la législation et dans l'intérêt de l'entreprise.

Il assure la préparation et la planification de l'ouvrage jusqu'à la réception.

Il en suit l'évolution financière en établissant des grilles de décomposition, en suit les prix de revient.

1.3. Conditions générales et situations particulières d'exercice de l'emploi-type

Au sein de petites et moyennes entreprises du bâtiment et travaux publics, spécialisées dans l'exécution d'un, ou plusieurs, corps d'état et de ses activités connexes.

Il peut également exercer dans des entreprises plus importantes spécialisées sur un corps d'état.

¹ ROME : Répertoire Opérationnel des Métiers et de l'Emploi

1.4. Conditions d'accès à l'emploi

L'accès à l'emploi requiert un diplôme ou titre de niveau III, et une première expérience dans le Bâtiment est un atout très apprécié.

La filière promotionnelle existe également pour des personnes ayant occupé des fonctions d'exécution sur chantier.

Dans le secteur public, l'emploi est accessible par concours sous certaines conditions de recrutement et de niveau de formation.

1.5. Champs d'intervention et de responsabilité

Le métreur multi corps d'état travaille avec une équipe. Il est en liaison avec les autres professionnels du bâtiment : architectes, ingénieurs, financiers, maîtres d'ouvrages, dessinateurs et conducteurs de travaux. Il travaille la plupart du temps dans un bureau, mais également à l'extérieur sur les chantiers où il peut être exposé aux intempéries. Ses déplacements sont fonction des chantiers auxquels il collabore. Il possède le permis de conduire. Il a sa place dans toutes les entreprises du bâtiment et des travaux publics. Il travaille également dans les cabinets d'architectes, les cabinets d'économistes, les bureaux techniques, les administrations publiques et chez les maîtres d'œuvre.

Il peut acquérir une multi compétence dans le métré tous corps d'Etat, pour conduire des travaux de rénovation et de réhabilitation.

Il peut aussi se spécialiser sur un corps d'état, en menuiserie-charpente, métallerie, couverture, peinture, ... lorsqu'il est salarié d'une entreprise du bâtiment.

1.6. Les activités-types

Activité-type 1 : Réaliser l'étude technique d'un projet de construction et en faire la description.

Activité-type 2 : Faire le métré multi corps d'état d'une opération de construction et l'estimer.

Activité-type 3 : Suivre et contrôler un chantier de construction.

1.7. Niveau de qualification et évolutions professionnelles

Niveau de qualification :

Niveau III

Evolution professionnelle possible :

Responsable de service étude de prix

Economiste de la construction

Conducteur de travaux

Chef de chantier

2. FICHE ACTIVITE-TYPE

2.1 Activité-type 1 : Réaliser l'étude technique d'un projet de construction et en faire la description

Définition de l'activité-type

Cette activité consiste à proposer des solutions techniques en conformité aux normes et réglementations en vigueur, à en dessiner les détails d'exécution et à en rédiger les notices descriptives.

A ce niveau, le métreur multi corps d'état doit être en capacité de proposer des optimisations techniques (proposition de variantes économiquement plus intéressantes...).

Description de l'activité-type

Prendre connaissance des pièces du dossier (réglementaire, technique, administratif, sécurité et protection de la santé, ...) et vérifier la conformité du dossier face aux différentes réglementations (sécurité incendie, acoustique, normes handicapés, énergétique ...) dans le respect du développement durable.

Rechercher des variantes permettant d'optimiser les coûts des travaux ou d'améliorer la prestation (qualité, délais,...).

Repérer les différents corps d'état chargés d'en réaliser les travaux.

Repérer pour chacun des corps d'état les éléments d'ouvrages concernés.

Décrire chacun d'eux avec précision, en adéquation au regard de la commande (notice descriptive renseignant sur le niveau de prestation prévu).

Réaliser des documents graphiques permettant d'établir les détails d'exécution.

Conduite de l'activité-type

Le métreur multi corps d'état réalise généralement cette activité seul, mais également, selon l'importance de la construction, en liaison avec les bureaux d'études spécialisés, ou avec les services.

Il est systématiquement en relation avec sa direction.

Conditions spécifiques de mise en œuvre

Cette activité nécessite une bonne connaissance des contraintes techniques et réglementaires à prendre en compte pour la réalisation de l'ouvrage (sécurité incendie, méthodes de chantier, procédés de fabrication, ...).

Interlocuteurs et nature des relations

Demande écrite ou orale auprès de la Maîtrise d'ouvrage (client) ou la Maîtrise d'œuvre (architecte et bureau d'études) pour obtenir des renseignements ou précisions complémentaires.

Travaille avec les autres services de l'entreprise pour le choix des modes d'exécution, les choix des temps unitaires à prendre en compte.

Travaille avec les autres entreprises (sous-traitantes) et fournisseurs pour valider des procédés (techniques équivalentes ou novatrices) favorisant la réalisation du projet.

Liste des compétences de l'activité-type

- C1 - Identifier les différents corps d'état, délimiter leurs prestations, et en préciser leurs éventuelles interférences.

- C2 – Préciser des détails graphiques pour l'exécution des ouvrages.
- C3 – Rechercher des optimisations techniques et financières alternatives aux ouvrages d'une construction dans le respect de la réglementation, sur son (ses) lot(s) d'exécution.

2.2 Activité-type 2 : Faire le métré multi corps d'état d'une opération de construction et l'estimer

Définition de l'activité-type

Cette activité consiste à faire le quantitatif des différents ouvrages ou parties d'ouvrages à réaliser et en établir, à l'aide d'un bordereau de prix ou de ratios, le devis estimatif de type bordereau quantitatif estimatif.

Description de l'activité-type

Prendre connaissance des pièces du dossier.

Récupérer les renseignements complémentaires auprès de ses interlocuteurs.

Repérer et libeller les éléments d'ouvrages.

En calculer les quantités et rédiger les minutes de métré.

Rechercher les prix unitaires ou les ratios des éléments d'ouvrages à estimer correspondants aux quantités calculées.

Rédiger à l'aide d'outils informatiques l'estimation ou le devis estimatif.

Conduite de l'activité-type

Le métreur multi corps d'état réalise généralement seul cette activité.

A noter cependant que cette activité fait nécessairement l'objet d'une validation par la hiérarchie.

Conditions spécifiques de mise en œuvre

Les contraintes de dates d'établissement du devis estimatif imposent souvent de travailler dans des délais courts.

Interlocuteurs et nature des relations

Demandes à la Maîtrise d'ouvrage (client) ou la Maîtrise d'œuvre (architecte et/ou bureau d'études) pour obtenir des renseignements ou précisions complémentaires.

Rendre compte à sa hiérarchie.

Liste des compétences de l'activité-type

- C4 – Etablir une minute de métré de différents ouvrages et parties d'ouvrages d'une construction.
- C5 – Etablir une prévision de planning général de travaux sur son (ses) lot(s) d'exécution.
- C6 - Estimer des coûts et établir un devis quantitatif estimatif conforme au cadre fourni.

2.3 Activité-type 3 : Suivre et contrôler un chantier de construction

Définition de l'activité-type

Cette activité consiste à suivre les étapes de réalisations et les dépenses d'un chantier sur son, ou ses, lot(s) d'exécution, ainsi que d'en contrôler ou établir la facturation des travaux.

Cette activité se déroule pendant toute la durée du chantier et est indépendante des autres.

Elle fait partie de l'extension de l'emploi.

Description de l'activité-type

Prendre connaissance des pièces du dossier.

Etablir ou contrôler le relevé des quantités exécutées.

Etablir ou contrôler les situations de travaux, l'actualisation ou la révision de prix.

Etablir ou contrôler les demandes d'acompte.

Etablir ou contrôler la facturation définitive.

Conduite de l'activité-type

Le métreur multi corps d'état réalise cette activité seul, et en liaison avec le service Travaux de l'entreprise le cas échéant.

Conditions spécifiques de mise en œuvre

La facturation, s'effectuant généralement à la fin de chaque mois, impose le respect rigoureux des dates contractuelles.

Interlocuteurs et nature des relations

Relations avec l'ensemble des acteurs (Maîtrise d'ouvrage, Maîtrise d'œuvre, entreprises) pour le suivi des acceptations.

Relations avec les fournisseurs, sous-traitants et prestataires.

Liste des compétences de l'activité-type

- C7 – Assurer le suivi de chantier et en établir un relevé des travaux exécutés.
- C8 - Contrôler ou établir la facturation des travaux dans le respect de la réglementation et actualiser une base de données de prix.
- C9 – Assurer la réception financière de l'ouvrage.

3. FICHES COMPETENCES

3.1. Liste de compétences

- C1 - Identifier les différents corps d'état, délimiter leurs prestations, et en préciser leurs éventuelles interférences.
- C2 – Préciser des détails graphiques pour l'exécution des ouvrages.
- C3 - Rechercher des optimisations techniques et financières alternatives aux ouvrages d'une construction dans le respect de la réglementation, sur son (ses) lot(s) d'exécution.
- C4 – Etablir une minute de métré de différents ouvrages et parties d'ouvrages d'une construction.
- C5 – Établir une prévision de planning général de travaux sur son (ses) lot(s) d'exécution.
- C6 - Estimer des coûts et établir un devis quantitatif estimatif conforme au cadre fourni.
- C7 – Assurer le suivi de chantier et en établir un relevé des travaux exécutés.
- C8 - Contrôler ou établir la facturation des travaux dans le respect de la réglementation et actualiser une base de données de prix.
- C9 – Assurer la réception financière de l'ouvrage.

3.2. Intitulé de la compétence 1 : Identifier les différents corps d'état, délimiter leurs prestations et en préciser leurs éventuelles interférences.

Description

A partir du dossier d'une opération de construction, le métreur multi corps d'état repère les différents acteurs intervenants sur le projet et analyse leurs modalités d'interventions.

Il identifie et analyse les différents corps d'état participant à la construction de l'ouvrage.

Il définit les éléments ou parties d'ouvrages qui le concernent.

Il travaille sur la base des documents qui lui sont fournis et décompose les travaux à réaliser par corps d'état.

Il peut également être amené à travailler à partir d'un relevé de terrain.

Contexte de mise en œuvre

Le métreur multi corps d'état travaille généralement seul à partir des pièces d'un dossier existant. Il repère les différents acteurs de l'acte de construire, et analyse leurs limites de prestations pour respecter les procédures internes ou externes découlant du respect des obligations contractuelles.

Il rédige une décomposition détaillée de ses prestations.

La référence à la réglementation est permanente.

Le métreur multi corps d'état travaille soit à partir des plans de l'avant projet ou du projet définitif, soit à partir du dossier de marché.

Savoir faire généraux et techniques mobilisés

Lire et comprendre des pièces écrites et des documents graphiques techniques.

Analyser les activités professionnelles et les différents acteurs mobilisés sur l'opération.

Identifier la liste des corps d'état de l'opération.

Décomposer les travaux à réaliser par corps d'état qui le concernent.

Réaliser une veille sur les évolutions technologiques des différents corps d'état.

Connaissances associées

Les caractéristiques du secteur du BTP et son environnement économique.

La technologie du Bâtiment.

Les différentes normes de construction.

La réglementation en matière de marchés publics et marchés privés.

La législation applicable dans le domaine concerné, y compris en matière d'hygiène et de sécurité.

Capacités relationnelles et organisationnelles

Communiquer par écrit ou oralement avec la Maîtrise d'ouvrage (client) ou la Maîtrise d'œuvre (architecte, bureau d'études ...) ou les partenaires, pour obtenir des renseignements ou précisions complémentaires.

3.3. Intitulé de la compétence 2 : Préciser des détails graphiques pour l'exécution des ouvrages.

Description

A partir d'éléments transmis (esquisses, descriptifs sommaires ou plans existants), ajuster ou redessiner, manuellement ou à l'aide d'un logiciel de CAO, des éléments graphiques d'exécution d'une construction, dans le respect des normes et des conventions de représentations en vigueur.

Contexte de mise en œuvre

Le métreur multi corps d'état travaille à partir de plans généraux déjà établis. Il rapproche les renseignements auprès des bureaux d'études, des entreprises et, après coordination, il contrôle et précise les plans de détails qui permettront la réalisation des ouvrages.

La référence aux notices et réglementations techniques est permanente.

S'il travaille dans une entreprise, il réalise les plans de détails indispensables pour la bonne compréhension et la réalisation des travaux dans les règles de l'art. S'il travaille pour la maîtrise d'œuvre, il peut être amené

à réaliser la mission de synthèse et vérifier la faisabilité. Il peut être amené à établir un rapport destiné au prestataire concerné, pour remédier aux éventuelles incohérences constatées.

Savoir faire généraux et techniques mobilisés

Analyser le dossier du Maître d'œuvre ou du client.

Faire un relevé sur le terrain si nécessaire sur des ouvrages existants.

Dessiner manuellement et à l'aide d'un logiciel de CAO :

- les objets en respectant la représentation normalisée des matériaux ;
- à l'échelle ;
- les différentes coupes d'un objet.

Réaliser la cotation d'un plan, d'une coupe verticale, d'un niveau, d'une façade.

Réaliser une vue en plan, une coupe et les façades d'un bâtiment.

Représenter les différentes vues d'un objet.

Faire des éditions papiers des réalisations graphiques à l'échelle.

Utiliser les technologies de l'information et les outils informatiques.

Rédiger un descriptif technique.

Connaissances associées

La technologie du Bâtiment.

La réglementation du Bâtiment.

Les techniques de dessin assisté par ordinateur et manuel.

Les normes et les conventions de représentations en vigueur.

Capacités relationnelles et organisationnelles

Communiquer oralement, par écrit et graphiquement, avec l'ensemble des intervenants dans l'acte de construire.

3.4. Intitulé de la compétence 3 : Rechercher des optimisations techniques et financières alternatives aux ouvrages d'une construction dans le respect de la réglementation, sur son (ses) lot(s) d'exécution.

Description

A partir du dossier fourni ou de données générales, le métreur multi corps d'état recherche et propose le cas échéant des techniques et méthodes d'exécution des ouvrages d'une construction offrant des alternatives plus efficaces sur le plan financier, technique et environnemental.

Il doit justifier techniquement et économiquement ses choix d'optimisation (croquis, références aux règles de l'art, adéquation au problème posé).

Il est amené à écrire des notes synthétiques et/ ou faire des croquis techniques.

Contexte de mise en œuvre

Le métreur multi corps d'état travaille généralement seul à partir des dossiers qui lui sont transmis et qui peuvent être complexes et volumineux (plans volumineux, pièces écrites). Il extrait à partir de l'ensemble des pièces les informations pertinentes et indispensables. Il recherche éventuellement les informations manquantes auprès des divers interlocuteurs.

Dans le cadre de sa mission, le technicien métreur est amené à tout moment à rechercher et proposer des techniques et méthodes économiques de construction alternatives à celles qu'il rencontre ou qu'on lui soumet.

Il doit proposer des techniques et des méthodes optimisant la mise en œuvre (variante économiquement intéressante), en respectant le développement durable, les données initiales, la conformité aux normes techniques et réglementaires.

Il présente et argumente ses choix (" sa variante") pour validation.

Savoir faire généraux et techniques mobilisés

Etudier les éléments techniques de la réalisation à partir du dossier du Maître d'œuvre.

Prendre en compte les différentes études : étude de sols et plans béton.

Etudier les éléments de l'ouvrage.

Adapter le bâtiment aux différentes normes auxquelles il s'y réfère.

Proposer des solutions alternativement économiques, sans dénaturer la pérennité de l'ouvrage.

Utiliser les technologies de l'information et les outils informatiques.

Justifier et argumenter ses choix à l'écrit et à l'oral, à l'aide de tous supports nécessaires, pour les faire valider.

Connaissances associées

Les principes fondamentaux des fonctions du bâtiment.

La technologie du Bâtiment.

Les normes et la réglementation s'y rapportant, dont les normes environnementales.

Les coûts de la construction.

Capacités relationnelles et organisationnelles

Curiosité pour les évolutions technologiques.

Formuler des demandes écrites ou orales auprès de l'ensemble des différents intervenants dans l'acte de construire pour obtenir des renseignements ou précisions complémentaires.

Communiquer oralement, par écrit et graphiquement, avec l'ensemble des intervenants dans l'acte de construire.

3.5. Intitulé de la compétence 4 : Etablir une minute de métré de différents ouvrages et parties d'ouvrage d'une construction.

Description

A partir du dossier technique et de ses éléments graphiques, le métreur multi corps d'état réalise par corps d'état la quantification des ouvrages du projet. Cette description quantifiée doit être exhaustive et claire sans interprétation par ses destinataires.

Il élabore une minute de métré d'ouvrage ou de partie d'ouvrages.

Contexte de mise en œuvre

Lors de la phase de Consultation des entreprises, le métreur multi corps d'état quantifie, seul ou en équipe suivant son importance, les différents ouvrages MCE du projet. Il travaille à partir du dossier qui lui est remis (plans et descriptif). Il doit rédiger les éléments de l'avant métré dans le respect des conventions de la profession. Il rédigera ensuite le quantitatif final.

Cette réalisation, généralement tributaire de dates imposées, entraîne des contraintes de délais impératifs.

Savoir faire généraux et techniques mobilisés

Quantifier et mesurer les différentes parties d'ouvrages d'une construction.

Calculer différentes unités.

Manipuler des chiffres et utiliser des ordres de grandeurs.

Rédiger une feuille de métré tous corps d'état.

Mettre en forme un dossier quantitatif.

Connaissances associées

Les logiciels de calcul et/ ou de métré.

La technologie du Bâtiment.

La législation applicable dans le domaine concerné.

Capacités relationnelles et organisationnelles

Rigueur et précision.

Formuler des demandes écrites ou orales auprès des différents intervenants dans l'acte de construire pour obtenir des renseignements ou précisions complémentaires.

3.6. Intitulé de la compétence 5 : Établir une prévision de planning général de travaux sur son (ses) lot(s) d'exécution.

Description

A partir d'indications précises collectées ou fournies (dossier du marché de travaux, dossiers techniques d'exécution, plans, fiches techniques, notices d'utilisation...), le métreur multi corps d'état doit prévoir les besoins en matériels et en matériaux, les besoins en main-d'œuvre et établir un planning d'intervention, nécessaires à la réalisation de l'opération.

Contexte de mise en œuvre

Lors de la phase de quantification du projet, le métreur multi corps d'état doit appréhender les ressources humaines et les délais nécessaires à la réalisation du projet.

Il prend pour cela attache auprès des services opérationnels de l'entreprise.

Il recherche les informations manquantes auprès des divers interlocuteurs.
Il peut prendre pour cela attache auprès des services opérationnels de l'entreprise (chef d'atelier, conducteur de travaux...).

Savoir faire généraux et techniques mobilisés

Evaluer les matériels à utiliser en adéquation avec le chantier, les travaux à réaliser.
Planifier les approvisionnements.
Préciser et planifier les besoins en main-d'œuvre.
Quantifier (durées) et ordonner les tâches.
Proposer la constitution des équipes du chantier.
Respecter les règles d'hygiène et de sécurité au travail.
Chiffrer les heures de main-d'œuvre nécessaires.
Réaliser un planning global sur un support exploitable par l'ensemble des intervenants.

Connaissances associées

Les logiciels de planning de type MS Project.
La technologie du Bâtiment.
La législation applicable dans le domaine concerné, y compris en matière d'hygiène et de sécurité.

Capacités relationnelles et organisationnelles

Etre méthodique.
Rigueur et précision.
Assurer une « veille » des temps de réalisation.
Vision d'ensemble de l'acte de construire (systémique).
Formuler des demandes écrites ou orales auprès des différents intervenants dans l'acte de construire pour obtenir des renseignements ou précisions complémentaires.

3.7. Intitulé de la compétence 6 : Estimer des coûts et établir un devis quantitatif estimatif conforme au cadre fourni.

Description

Pour répondre à un appel d'offre ou pour présenter à son client un devis conforme au cadre qui est fourni, le métreur multi corps d'état doit adapter à l'unité retenue les ouvrages du métré initial et recalculer les prix unitaires correspondants.
Il établit le sous détail de prix en détaillant le coût de revient de l'ouvrage (= prix sec), puis en ajoutant les frais de chantier (= prix de revient) et enfin les frais généraux (= prix de vente), pour établir le devis définitif de l'opération.

Contexte de mise en œuvre

Le métreur multi corps d'état travaille de façon autonome, sous la responsabilité de sa hiérarchie, à partir des différents éléments qui lui sont fournis (dossier technique avec plans et descriptif, quantitatif, bordereau). Selon l'importance du projet, l'estimation peut être confiée à plusieurs personnes selon leur spécialité. Les prix retenus ou recomposés viendront alimenter la base de données, après validation, pour servir lors d'études ultérieures.

Pour répondre à un appel d'offre ou pour présenter à son client un devis conforme au cadre qui est fourni, le technicien métreur peut adapter sa propre présentation du chiffrage du projet à celle attendue ou imposée.

Il fait valider son chiffrage à son supérieur hiérarchique (ingénieur, directeur...).

Savoir faire généraux et techniques mobilisés

Utiliser une base de données de prix.

Consulter des fournisseurs ou les services de production de l'entreprise.

Effectuer le calcul des quantités par les prix unitaires.

Chiffrer la totalité des postes du projet.

Intégrer les autres frais inhérents au projet et la marge de l'entreprise.

Etablir le Détail Quantitatif Estimatif des différents lots du projet de construction.

Exploiter et adapter les données d'un métré à un cadre fourni.

Etablir le prix de vente de l'opération.

Connaissances associées

Réglementation des marchés publics.

Méthode du déboursé.

La technologie et la réglementation touchant les différents corps d'état du Bâtiment.

Capacités relationnelles et organisationnelles

Capacité de négociation.

Formuler des demandes écrites ou orales auprès des différents partenaires pour obtenir des renseignements ou précisions complémentaires.

3.8. Intitulé de la compétence 7 : Assurer le suivi de chantier et en établir un relevé des travaux exécutés.

Description

Le métreur multi corps d'état assiste aux réunions de chantier, pointe l'avancement des travaux et actualise le planning.

Il prépare ou contrôle les situations de travaux, vérifie les consommations et gère les approvisionnements.

Il contrôle le bon déroulement des prestations et mesure les quantités mises en œuvre.

Il peut être amené à quantifier et chiffrer des travaux supplémentaires.

Contexte de mise en œuvre

Dans le cadre de sa mission, le métreur multi corps d'état est amené à contrôler la facturation mensuelle et définitive du chantier. Il s'assure en premier lieu de l'avancement des travaux qui est la première donnée à vérifier sur la facturation d'une opération. Il collecte les éléments d'avancement via les rapports de chantier afin de déterminer les quotités de travaux effectués. Il doit donc être capable d'identifier visuellement les travaux et d'en mesurer la réalisation pour les rapprocher d'un D.Q.E. et/ou de mener des péréquations sur la base d'éléments fournis pour cerner le stade d'exécution.

Savoir faire généraux et techniques mobilisés

Suivre la coordination des différents corps d'état d'un chantier.
Suivre l'état d'avancement du planning de travaux et éventuellement proposer des modifications.
Mesurer in situ des quantités d'ouvrages.
Rédiger les situations d'avancement des travaux.
Passer, ou faire passer, les commandes répondant aux besoins d'approvisionnement identifiés.

Connaissances associées

Réglementation des marchés publics.
Notions de comptabilité.
La technologie et la réglementation touchant les différents corps d'état du Bâtiment.

Capacités relationnelles et organisationnelles

Communiquer par écrit ou oralement avec les partenaires (fournisseurs, entreprises), pour obtenir des renseignements ou précisions complémentaires.

3.9. Intitulé de la compétence 8 : Contrôler ou établir la facturation des travaux dans le respect de la réglementation et actualiser une base de données de prix.

Description

La métreur multi corps d'état doit contrôler ou établir la facturation mensuelle, le décompte définitif des travaux et éventuellement la facturation prévisionnelle en respectant les prescriptions réglementaires.

Il s'assure de l'exactitude des situations de travaux et dresse la facturation correspondante, ou contrôle la facturation qui lui a été adressé par le prestataire en vue rémunérer les travaux effectués.
Dans le cadre d'un marché public, il rédige les documents conformes aux procédures du marché.

Contexte de mise en œuvre

Dans le cadre de sa mission, le métreur multi corps d'état est amené à établir ou contrôler la facturation mensuelle et définitive du chantier.

Après avoir vérifié les avancements réalisés, il calcule ou contrôle le montant des travaux exécutés par rapport au DQE du marché, s'assure du respect des clauses et procédures du marché en matière de :

- Actualisation, révision des prix

- Avance au démarrage
- Pénalités diverses
- Retenue des garanties....

Il transmet au service financier les éléments nécessaires.

Savoir faire généraux et techniques mobilisés

Contrôler des situations de travaux.

Contrôler des révisions et des actualisations de prix.

Etablir ou contrôler les factures en adéquation avec l'exécution des travaux.

Rédiger les pièces nécessaires à la rémunération des travaux.

Fournir les éléments de la comptabilité analytique des travaux exécutés.

Actualiser la base de données prix et de temps unitaire.

Connaissances associées

Notions de comptabilité.

Réglementation des marchés publics.

Capacités relationnelles et organisationnelles

Formuler des demandes écrites ou orales auprès des différents partenaires pour obtenir des renseignements ou précisions complémentaires.

3.10. Intitulé de la compétence 9 : Assurer la réception financière de l'ouvrage.

Description

Une fois l'ouvrage réalisé, le métreur multi corps d'état doit préparer la réception financière des travaux, mémoire de fin d'ouvrage arrêtant le solde des travaux, ainsi que participer à la préparation des éléments du Dossier Ouvrage Exécuté.

Contexte de mise en œuvre

Dans le cadre de sa mission, à partir d'instructions orales ou écrites et de visite sur le chantier, le métreur multi corps d'état doit préparer la réception financière de l'ouvrage.

Il intervient de façon autonome ou en équipe, sous la responsabilité de son supérieur hiérarchique.

Il rend compte des éléments constatés.

Savoir faire généraux et techniques mobilisés

Assurer les vérifications des réalisations avant la réception des travaux.

Identifier les écarts ou les manques et en rendre compte.

Rédiger des observations si nécessaire.

Rédiger ou participer à la rédaction du mémoire de fin d'ouvrage (DOE).

Rédiger les éléments nécessaires, ou le solde financier (DGD).

Connaissances associées

Notions de comptabilité.
Réglementation des marchés publics.

Capacités relationnelles et organisationnelles

Communiquer par écrit ou oralement avec les partenaires (fournisseurs, entreprises), pour obtenir des renseignements.

- ANNEXE 1 : Groupe de travail –**Animation et Ingénierie**

Céline BELLON
Responsable de la section certification à la direction de la formation professionnelle continue.

Eric MONROUZEAU
Responsable du service appui à la direction de la formation professionnelle continue.

Composition du groupe de travail

Victor BABEL	Entreprise ISB
Olivier RONDEAU	Entreprise PACIFIC ETUDES ET ARCHITECTURE
Henri MASUREL	Expertise
Philippe LOPEZ	Enseignant Lycée Petro Attiti - Jury
Julie VOUDJO	Entreprise EPC
Robert LECOCQ	Expertise

- ANNEXE 2 : Liste des entretiens ETED -

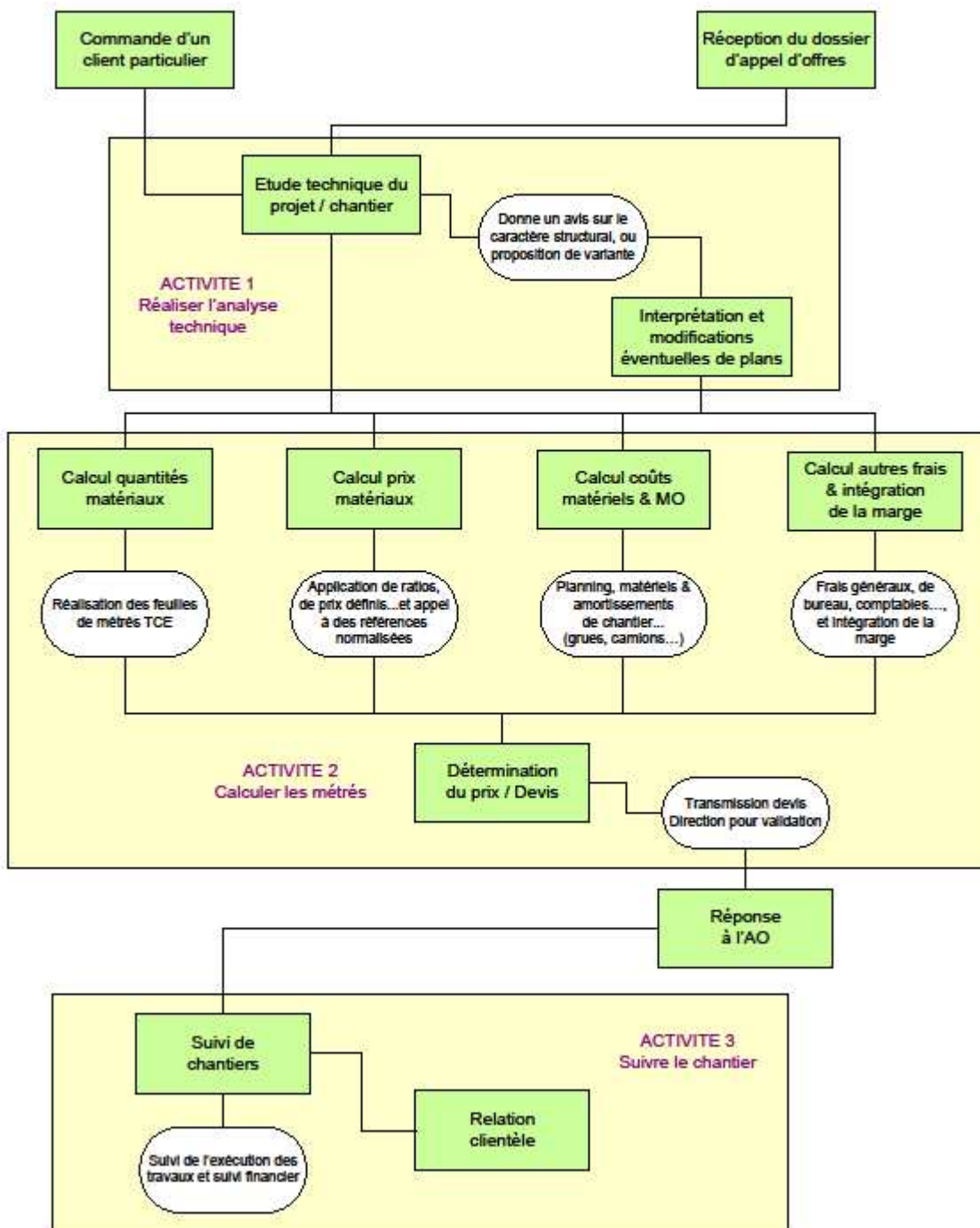
Dates	Ordre du jour	Durée	Lieu	Observations
11/05/12	Première réunion groupe travail : - Présentation méthodologie ETED création diplôme professionnel - Définition panel entretiens ETED	14h30 à 16h00	DFPC	Groupe de travail « experts métiers » E. MONROUZEAU – DFPC C. BELLON - DFPC
08/06/12	Construction des guides d'entretien	8h00 à 10h00	DFPC	E. MONROUZEAU – DFPC C. BELLON - DFPC
18/06/12	Interview M. BABEL Société ISB	10h00 à 12h00	ISB Ducos	E. MONROUZEAU – DFPC C. BELLON – DFPC
19/06/12	Interview M. MASUREL	7h30 à 9h30	DFPC	E. MONROUZEAU – DFPC C. BELLON – DFPC
22/06/12	Interview M. RONDEAU Société Pacific Etudes Architecture	14h00 à 16h00	PEA Nouméa	E. MONROUZEAU – DFPC C. BELLON – DFPC
25/06//12	Interview Melle VOUDJO - M. JEANDIN Sté EPC Ducos factory	8h00 à 10h00	EPC Ducos	E. MONROUZEAU – DFPC C. BELLON - DFPC
26/06/12	Interview M. CHEVAUCHE Société PHABECO Rue Sako	13h00 à 15h00	PHABECO	E. MONROUZEAU – DFPC
28/06/12	Interview M. LOPEZ Enseignant Petro Attiti – Ancien métreur	13h30 à 15h30	DFPC	C. BELLON - DFPC
17/07/12	Interview M. GALINIE Société GEMOCE Faubourg Blanchot	10h00 à 12h00	GEMOCE	E. MONROUZEAU – DFPC
18/07/12	Interview M. COLOMBAIN Société SOCALMO Ducos	14h00 à 16h00	DUCOS	C. BELLON - DFPC
26/07/12	Interview M. GAERTHER Société OPEN Faubourg Blanchot	14h00 à 16h00	OPEN	E. MONROUZEAU – DFPC
14/08/12	Interview M. MARANGE La Garonne Aluminium Ducos	9h00 à 11h30	DUCOS	E. MONROUZEAU – DFPC
22/08/12	Interview M. MADELINE Sté Beneytou Ducos	8h00 à 10h00	DUCOS	C. BELLON - DFPC

- ANNEXE 3 : Chaîne d'activités ETED -



Création du diplôme professionnel de Métreur

Chaîne d'activités



ANNEXE 4 : Tableau de croisement activités / compétences -

CROISEMENT COMPETENCES ET ACTIVITES	AT1 : Réaliser l'étude technique d'un projet de construction et en faire la description	AT2 : Faire le métré multi corps d'état d'une opération de construction et l'estimer	AT3 : Suivre et contrôler un chantier de construction
C1 - Identifier les différents corps d'état, délimiter leurs prestations, et en préciser leurs éventuelles interférences.	X		
C2 – Préciser des détails graphiques pour l'exécution des ouvrages.	X		
C3 - Rechercher des optimisations techniques et financières alternatives aux ouvrages d'une construction dans le respect de la réglementation, sur son (ses) lot(s) d'exécution.	X		
C4 – Etablir une minute de métré de différents ouvrages et parties d'ouvrages d'une construction.		X	
C5 - Etablir une prévision de planning général de travaux sur son (ses) lot(s) d'exécution.		X	
C6 - Estimer des coûts et établir un devis quantitatif estimatif conforme au cadre fourni.		X	
C7 – Assurer le suivi de chantier et en établir un relevé des travaux exécutés.			X
C8 - Contrôler ou établir la facturation des travaux dans le respect de la réglementation et actualiser une base de données de prix.			X
C9 – Assurer la réception financière de l'ouvrage.			X